



# Log NMD T2



Un programma log completo per il contest dell'USKA **National Mountain Day**



## **Preparativi – tenuta del log – rapporto**

Descrizione della versione 0.822, 18.2.26 del programma

# Contenuto

Contenuto.....	2
Obiettivo.....	3
Condizioni preliminari e installazione.....	3
Files.....	3
Utilizzo.....	4
Primo utilizzo:.....	4
Modo contest e modo redazione.....	4
Finestra Log.....	5
Il File diario.....	6
Navigazione nel log.....	6
Ricerca un QSO.....	6
Correggere un QSO.....	6
Eliminare un QSO.....	6
Inserire un QSO.....	6
Tasti di scelta rapida.....	6
Inserire il nominativo.....	7
RS(T).....	7
<i>Testo trasmesso</i> risp. <i>Testo ricevuto</i> .....	7
Trasmissione CW.....	8
Esempio di QSO.....	8
Data e ora del log.....	8
Conclusione e rapporto.....	9
Inserire i dati di stazione.....	9
Inviare il log.....	9
Con un log cartaceo durante il contest.....	10
Log cartaceo senza preparativi.....	11
Testi NMD.....	12
Appendice 1 file dei testi NMD.....	13
Appendice 2 Elenco dei partecipanti.....	14
Appendice 3 Il segnale PTT del WinKeyer.....	15
Appendice 4 Norme Cabrillo per i log NMD.....	16

## Obiettivo

- Tenuta del log durante il contest NMD
- Manipolazione del transceiver
- Creazione del file di log e inserimento dei dati della stazione per inviare come singolo file di rapporto dopo il contest.
- Preparazione dei testi per il contest

Supporto per gli utenti di log cartacei:

- Stampa di fogli di log vuoti con testi NMD da utilizzare durante il contest.
- Assistenza rinviando il log cartaceo al file di log dopo il contest.
- Creazione di file di log che includono i dati della stazione, pronti da inviare.

## Condizioni preliminari e installazione

T2 funziona sotto Windows XP, Windows 7, Windows 8, Windows 10 e Windows 11.

Il programma T2.exe deve essere inserito in una directory a cui l'utente ha accesso in scrittura.

Per utilizzare la modalità CW, il ricetrasmittitore viene connesso a un'interfaccia di manipolazione WinKeyer2, WinKeyer3 o WKmini da K1EL. I ricetrasmittitori Elecraft KX2 e KX3 sono collegati direttamente al PC dal cavo KXUSB; K3 da un cavo RS232, il K3s da un cavo USB.

Non è necessario installare il programma.

## Files

Il programma T2.exe ha bisogno dei file seguenti per funzionare:

T2_Konfig.kon	Questo file di configurazione include le impostazioni più recenti utilizzati. Se il file T2_Konfig.kon non è disponibile, viene creato da T2. Il programma chiederà in seguito all'utente di fornire le informazioni mancanti.
<Lista di testi>.txt	Elenco con testi NMD preparati. Formato vedere l'Appendice 1
<Elenco partecipanti>.txt	Elenco dei partecipanti registrati. Formato vedere l'Appendice 2

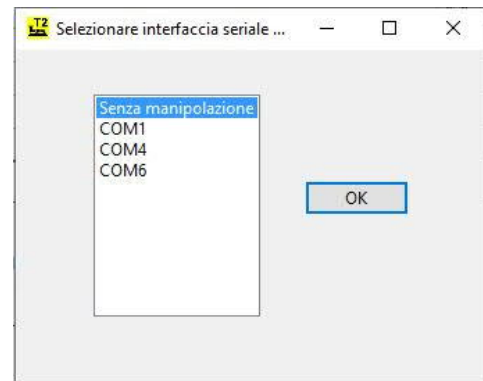
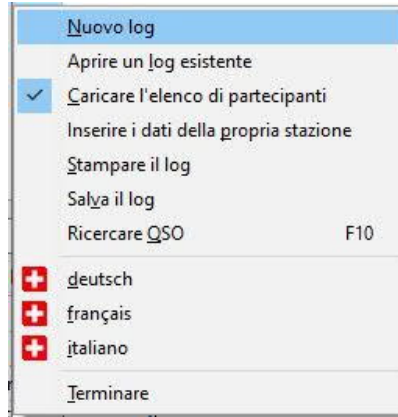
T2 inserisce il log con i dati della stazione in un file col suffisso .nmd il cui nome può essere scelto liberamente. Questo file contiene tutti i dati per l'invio dopo il contest.

Quando si apre un log esistente, T2 ne crea una copia con un numero consecutivo nel nome del file. Per esempio hb9xyz003.nmd.

# Utilizzo

## Primo utilizzo:

T2 chiede all'utente di indicare il nome del log da stabilire, la data di tale log e il proprio nominativo. Tramite la finestra di dialogo *Selezionare interfaccia seriale* si può scegliere la porta COM a cui è connesso il ricetrasmittitore (o WinKeyer). Se questi non vengono utilizzati, si seleziona quindi *Senza manipolazione*. La porta COM e la lingua possono anche essere definiti in un secondo momento.



## Modo contest e modo redazione

Il modo di operazione predefinito è la modalità contest per il funzionamento senza carta durante il contest con supporto CW. Se si sceglie l'opzione *Scrivere il log*, il programma passa alla modalità di redazione. Questa è prevista per l'inserimento di un log cartaceo dopo il contest. La navigazione veloce con il tasto spaziatore si ferma anche nella sezione UTC. Le ore del QSO devono essere inserite manualmente. La trasmissione CW è disabilitata.

La verifica e la correzione del log possono avvenire nella modalità contest o nella modalità di redazione.

## Finestra Log

Dopo l'avvio, T2 visualizza il file di log, che è stato pubblicato l'ultima volta con gli ultimi QSO registrati. L'ultima riga è pronta per la registrazione del QSO successivo. Nella parte inferiore sinistra è presente un diario operativo. C'è anche l'attuale attribuzione di messaggi da trasmettere in CW ai tasti Funzione. La parte inferiore destra della finestra mostra le stazioni NMD nell'elenco dei partecipanti che non sono ancora presenti nel log.

T2 0.720 - Esempio\_Log: HB9TEST/P

File Testi NMD Configurazione Morse

UTC	Nominativo	RS(T)	Testo trasmesso	RS(T)	Testo ricevuto
0926	HB8AS	589		599	
0930	HB9ABI/P	579	Kurzwellenhoerer	599	Geburtstagsfest
0933	HB9VCJ/P	599	Olten reservieren	599	Energieversorgung
0935	HB8QTJ/P	589	vietato fumare qui	579	un regal de pommes
0941	GM3COI	35		44	
0942	HB9TKX/P	59	Vorwaerts marsch	59	subdivision halte
0948	HB2AMQ/P	35	Waadtländerwein	37	Quem patronum rogaturus
0951	HE9EUA	599		599	
0955	HB8IVV/P	599	Wie lange geht es?	589	C est tout juste alors
0959	HE1TTG/P	569	Bruno mach doch QRO	589	Der NMD ist

Già in log alle 0822 CW

Testo troppo corto!

☒ Contest  
☐ Scrivere il log

☐ Preselezione 599  
☒ Auto-RST

F9: /P, F10: Ricercare QSO

F1: cq HB9TEST/P, F2: HE1TTG/P 569 Bruno mach doch QRO, F3: tu, F4: HB9TEST/P,  
 F5: HE1TTG/P, F6: 569 Bruno mach doch QRO, F7: HE1TTG/P tu HB9TEST/P, F8: agn

Nächster Sendetext>>>> Adressaenderung

Log T2 V.0.720 QRV

Prochain texte à émettre>>>> Adressaenderung

0959/HB1TTG/P/569/Bruno mach doch QRO/589/Der NMD ist

Prochain texte à émettre>>>> Adressaenderung

Prossimo testo da trasmettere>>>> Adressaenderung

CW: SSB:  
 NMD: 57 2  
 HB: 27 0  
 EU: 19 1  
 QSO validi: 103 3  
 Punti: 274 9  
 Inserimento log: 107

/P mancanti  
 HB2IJF  
 HB3YNV  
 HB3YZD  
 HB9/HB0PR  
 HB9ABO  
 HB9AFH  
 HB9AJM  
 HB9BAZ  
 HB9BFC  
 HB9BGK  
 HB9BHU  
 HB9BKT  
 HB9BQB  
 HB9ROT

## Il File diario

Il diario operativo visualizza i QSO inseriti, quelli cancellati o corretti e varie messaggi. Il suo contenuto viene registrato nel file diario `Journal_T2.txt` e può essere utilizzato in seguito per correggere il log. Note personali possono essere inserite con Alt-N.

Il file del diario viene creato ogni volta che si avvia il programma; i file diario esistenti vengono salvati in `Journal_T2nnn.txt`.

## Navigazione nel log

Navigazione veloce nella riga di immissione: con la barra spaziatrice è possibile accedere al campo di immissione successivo. Eccezione: nelle sezioni di testo questa stessa barra produce uno spazio. Continuiamo con il tasto TAB o una seconda pressione sulla barra spaziatrice.

Navigazione con arresto in ogni argomento: tasto TAB. Inverti direzione: maiuscolo-TAB. Utilizzare il mouse o i tasti PgUp, Home e le frecce verticali per selezionare qualsiasi riga di log con i QSO precedenti. Torna sulla riga di ingresso con ESC - rispettivamente ENTER se si ha appena corretto un QSO.

## Ricerca un QSO

Ricerca un QSO nel log: Tasto ctrl-F o Tasto F10..

## Correggere un QSO

QSO possono essere corretti a posteriori andando alla linea in questione utilizzando i tasti di scorrimento su e giù, o utilizzando PgDn / PgUp o la funzione di ricerca F10. La navigazione nella riga pertinente viene eseguita con il tasto TAB o il mouse. La scrittura maiuscola o minuscola del nominativo non fa differenze. Una volta confermata la correzione vengono eseguiti il doppio controllo dei QSO e il conteggio. La versione originale del QSO corretto verrà registrata nel diario.

Correzione completa: tasto ENTER. Annullare la correzione: tasto PgDn o ESC.

## Eliminare un QSO

Andare alla linea in questione utilizzando i tasti di scorrimento su e giù, o utilizzando PgDn / PgUp o la funzione di ricerca F10. > Pulsante *Cancellare il QSO* o tasto Del.

## Inserire un QSO

Opzione *Scrivere il log*, inserire il QSO nella riga di inserimento, > tasto Invio. Il QSO verrà inserito cronologicamente nel log.

## Tasti di scelta rapida

Tasto rapido	Azioni di T2
Ctrl-F, F10	Ricerca QSO
Ctrl-N, Alt-N	Inserire una nota con la data e l'ora nel file del diario
Ctrl-P, Alt-P, F9	Aggiungere o eliminare /P
Ctrl-Q	Aumentare la velocità CW (QRQ)
Ctrl-S	Ridurre la velocità CW (QRS)
Ctrl-W, Alt-W	Interrompere l'emissione CW risp. cancellare la linea di ingresso

## Inserire il nominativo

Dopo l'introduzione di 3 lettere il programma completa il nominativo, ad esempio ABC diventa HB9ABC. Se si tratta di una stazione NMD annunciata secondo l'Appendice 2, il nominativo viene compilato in HB9ABC/P e il testo da trasmettere appare nella sezione corrispondente.

Per aggiungere o eliminare /P si può usare anche Ctrl-P, Alt-P o il tasto F9.

Se un nominativo non soddisfa lo standard ITU, viene visualizzato un avviso, ma l'utente può approvare un nominativo non conforme.

Esempi di inserimenti di nominativi:

Inserimento:	Risultato:	Commento:
znm	HB9ZNM/P	<testo da trasmettere> stazione annunciata
xyz	HB9XYZ	stazione non annunciata
dl	DL	
dl/p	HB9DL/P	<testo da trasmettere>
dl alt-P	HB9DL/P	<testo da trasmettere> aggiungere /P col tasto rapido
hb9dl	HB9DL	
dl [F9]	HB9DL/P	<testo da trasmettere> aggiungere /P con F9
hb9dl ctrl-P	HB9DL/P	<testo da trasmettere > aggiungere /P col tasto rapido
oe4aac/P alt-P	OE4AAC	/P soppresso col tasto rapido

### Caso speciale per l'inserimento del nominativo:

Stazione da inserire: HB9XYZ, stazione nell'elenco dei partecipanti: HB9XY/P.

Inserimento:	Risultato:	Commento:
hb9xyz	HB9XY/P	<testo da trasmettere> <u>Reazione avversa!</u>
Rimedio:		
xyz	HB9XYZ	
hb9xy [F9] z	HB9XYZ	rimuovere /P col tasto rapido

## RS(T)

Per i valori da 569 a 599 basta dare la cifra centrale (valore S); per altri valori CW a tre cifre e per i rapporti SSB (RS) a due cifre. Esempi:

Inserimento:	Risultato:
6	569
7	579
9	599
59	59
48	48
359	359
599	599

Questa automazione può essere disabilitata deselectando l'opzione *Auto-RST*.

Quando RS(T) è sbagliato o mancante, il programma richiede una correzione, e anche durante un rapporto CW e SSB nello stesso QSO. Selezionando *Preselezione 599*, entrambe le intestazioni RST mostrano 599.

### Testo trasmesso risp. Testo ricevuto

Il programma segnala testi troppo brevi o scritti con segni non ammessi all'NMD. Se l'utente li mantiene, appariranno come sono nel log.

## Trasmissione CW

Le emissioni di CW vengono attivate utilizzando i tasti F. Una trasmissione può essere interrotta in qualsiasi momento con il pulsante ESC o toccando il tasto.

0955	HB8IVV/P	599	Wie lange geht es?	589	C est tout juste alors
0959	HB9DDD/P	589	Tu viens au bistro?	569	Ordiniamo la piz

Testo troppo corto!

☒ Contest ☐ Preselezione 599 F9: /P, F10: Ricercare QSO  
☐ Scrivere il log ☒ Auto-RST

F1: cq HB9TEST/P, F2: HB9DDD/P 589 Tu viens au bistro?, F3: tu, F4: HB9TEST/P,  
F5: HB9DDD/P, F6: 589 Tu viens au bistro?, F7: HB9DDD/P tu HB9TEST/P, F8: agn

/P mancanti  
HB2IJF  
HB3YNV  
HB3YZD  
HB9/HB0PR  
HB9ABO

Le impostazioni di WinKeyer possono essere modificate nel menu *Configurazione Morse* > *Configurazione di WinKeyer*. (Per le impostazioni del segnale PTT, vedere l'Appendice 3.)

La velocità si imposta utilizzando il pulsante rotante di WinKeyer o del ricetrasmittitore o con i tasti ctrl-Q (QRQ) e ctrl-S (QRS).

## Esempio di QSO

Inserimento:	Reazione di T2:
znm	Il codice è completato in HB9ZNM/P, Il nome viene visualizzato, Il testo da trasmettere ad esempio "Ordiniamo la pizza" appare nel suo campo. Il cursore si sposta sul campo <i>RS(T)</i> (TX)
8	L'8 nel campo <i>RS(T)</i> (TX) viene completato in 589. Il cursore entra nel campo <i>RS(T)</i> (RX)
F2	T2 trasmette in CW „HB9ZNM/P 589 Ordiniamo la pizza +“
7	Il '7' viene completato in 579 nel campo <i>RS(T)</i> (RX). Il cursore viene posizionato nel campo <i>Testo ricevuto</i>
Inserire il testo ricevuto	Allerta <i>Testo troppo corto!</i> se necessario
<Enter>	Il QSO viene registrato con l'ora corrente nel log
F3 F4	T2 trasmette „tu <proprio nominativo>“

## Data e ora del log

Tutti i QSO nel log T2 hanno la stessa data. T2 richiede la data all'apertura di un nuovo log. L'orologio del PC deve essere impostato sull'ora ufficiale (ad esempio HEC risp. HAEC).

La data del log può essere modificata tramite *File* > *Salva log*.  
(Il log viene anche salvato dopo ogni QSO inserito)



# Conclusione e rapporto

## Inserire i dati di stazione

Il menu *File > Inserire i dati della propria stazione* richiama il rispettivo modulo.

**T2** Dati della stazione HB9TEST/P

**QTH:**

Nome della località:  Cantone:

Coordinate X:  Coordinate Y:  Altitudine:  m

**Stazione:**

		Peso (g)
Potenza di uscita:	<input type="text" value="80"/> Watt	
Transceiver (resp. TX, RX):	<input type="text" value="K1 con tasto e PA"/>	<input type="text" value="760"/>
Alimentazione elettrica:	<input type="text" value="LiPo 1x4S, 24 V, 10 Ah"/>	<input type="text" value="1260"/>
Cuffie, altoparlanti:	<input type="text" value="Cuffie Apple"/>	<input type="text" value="40"/>
Tasto, paddle, microfono:	<input type="text" value="(parte del K1)"/>	<input type="text" value="0"/>
Antenna, adattatori:	<input type="text" value="dipolo " wetzikon""=""/>	<input type="text" value="154"/>
Linea d'alimentazione:	<input type="text" value="RG58 (575 g) + allungamento (295 g)"/>	<input type="text" value="875"/>
Palo, contrappesi:	<input type="text" value="nessuno"/>	<input type="text" value="0"/>
Materiale di tiraggio, isolatori:	<input type="text" value="3 x cordino"/>	<input type="text" value="83"/>
PC incl. accessori:	<input type="text" value="PC acer"/>	<input type="text" value="980"/>
Altri componenti della stazione:	<input type="text" value="Interfaccia tasto Winkeyer"/>	<input type="text" value="77"/>
Altri componenti della stazione:	<input type="text"/>	<input type="text" value="0"/>

Peso totale: 4229 g

**Operatore**

Confermo di aver rispettato il regolamento del contest, così come le prescrizioni sulle concessioni e le regole di traffico, e mi rimetto alla decisione della giuria.

Nome:  e-mail:

Se il cursore del mouse è posizionato su uno dei campi di input, viene visualizzata un'indicazione del contenuto previsto da tale campo.

Il pulsante *Copia i dati di stazione da un log T2 esistente* consente di recuperare i dati memorizzati in un log T2 precedente. Questi verranno compilati con i QSO nel file di log per l'invio dopo il contest.

## Inviare il log

Alla chiusura di T2 il file di log .nmd è pronto immediatamente per l'invio come file di rapporto a [nmd@uska.ch](mailto:nmd@uska.ch) a condizione che i dati della stazione sono completi.

Si consiglia comunque di controllare il log e intraprendere le correzioni necessarie prima dell'invio. Si devono lasciare i dupe e i QSO incompleti nel log. Inoltre, è opportuno verificare se i dati sulla stazione sono ancora aggiornati.

# Con un log cartaceo durante il contest

**Prima del contest:** Preparare i fogli di log:

1. Avviare T2. Quando si avvia per la prima volta, T2 richiede il nominativo, il nome del file di log, la data e l'interfaccia seriale (selezionare *Senza manipolazione!*).
2. Creare una nova lista di testi  
*Con il menu Testi NMD > Crea una nuova lista di testi* creare un file vuoto e nominarlo (ad esempio `testi_NMD26.txt`) o, se il file è esistente, aprirlo da *Testi NMD > Aprire lista di testi esistente*
3. Utilizzando il *menu Testi NMD > Redigere i testi NMD* creare una riserva di testi NMD.
4. Utilizzando il *menu Testi NMD > stampare la lista di testi* stampa i fogli di log contenenti i testi preparati.  
(Attenzione: T2 stampa 6 pagine – lo spazio per 132 QSO. Durante la fase di prova stampare in formato PDF!)
5. Lasciare T2 e utilizzare questi fogli durante il contest.

## Dopo il contest:

Utilizzare l'assistenza T2 per copiare il log cartaceo:

6. Avviare T2, *File > Nuovo log*  
Nominare il file di log dopo il proprio nominativo.
7. Carica la lista di testi usata durante il NMD.  
*Testi NMD > Aprire lista di testi esistente*  
(ad. es. `testi_NMD26.txt`):
8. Aprire il file con l'elenco dei partecipanti:  
*File > Caricare l'elenco di partecipanti* (l'elenco distribuito dalla commissione NMD - ad esempio `NMD_Stn26.txt`).  
Nel caso in cui sia stato utilizzato un testo personale al posto del testo stampato, questo testo può essere inserito ora attraverso il menu *Testi NMD > Redigere i testi NMD*.
9. Andare in modalità redazione (selezionare l'opzione *Scrivere il log*)
10. Introdurre tutti i QSO nell'ordine dei testi prestampati. I trucchi nel paragrafo di nominativi semplificano la digitazione. Per le stazioni NMD, viene visualizzato il testo trasmesso. Per le altre stazioni questi testi vengono tolti dai fogli di log. Anche le stazioni che sono state lavorate più di una volta per errore devono essere inserite nel log. (Il calcolo dei punti terrà conto di questo).
11. Immettere i dati dalla propria stazione: *File > Inserire i dati della propria stazione*.  
(Se necessario, cercarli da un log preesistente con il pulsante *Copiare i dati stazione da un log T2 esistente*)
12. Controllare e correggere il log e i dati della propria stazione!
13. Facoltativo: Stampare il log con *File > Stampare il log*
14. Chiudere il programma. Inviare il file di log .

The image shows a screenshot of a log form titled "NMD-Log HB9TEST/P". It features a table with columns for "UTC", "Rufzeichen", "RST", and "Empfangener Text". The table contains various test items in German, such as "5 Watt sind zuwenig", "Altitude minimale", "Amperes Ohm und Volt", "Ampli differentiell", "au clair de la lune", "Au lac de Neuchâtel", "Batterie de plomb", "Benutzerhandbuch", "Bouteille cosmique", "Buenosdies Oberland", "buona sera signora", "C est un texte long", "Ca coute combien?", "Ca coute dix francs", "campione svizzero", "Casella postale ?", "Cervelat mit Brot", "Check the log again", "Chi va piano va sano", "Chocolat militaire", "Circuit de sortie", and "Circuits imprimés". The form is labeled "T2 NMD-Log V post 0.707" at the bottom left and "Seite 1" at the bottom right.

## Log cartaceo senza preparativi

Chiunque stia partecipando al contest con un log cartaceo senza testi preparati può inserire i dati del log e della stazione utilizzando T2 dopo il contest come segue:

Avviare T2. Aprire un nuovo log con *File > Nuovo log*.

Facoltativo, ma utile: *File > Carica elenco partecipanti*

Quindi continuare come sotto il punto 9 (sopra). L'avviso "Lista di testi vuota!" scompare non appena si inizia a scrivere la sequenza successiva nel campo del testo trasmesso.

## Testi NMD

Il menu *Testi NMD* consente di effettuare le seguenti operazioni per preparare i testi NMD da trasmettere:

- Creare un file con una selezione di testi o aprire quello esistente.  
(I file di testo preesistenti devono essere conformi al formato dell'Appendice 1)
- Aggiungere testi NMD, rielaborarli o rimuoverli dall'elenco
- Assegnare testi NMD personalizzati ad alcuni partecipanti. Ciò è possibile se in precedenza è stato aperto in T2 un elenco dei partecipanti secondo l'Appendice 2.  
(*File > Caricare l'elenco di partecipanti*)
- Stampare l'elenco dei testi come log cartaceo

T2 V 0.821 Testi NMD

Testi personali per HB7IDU/P

Testo 1  
Mon texte pour Tom

Testo 2

Testo 3 (SSB) troppo corto  
Gruss an Elisab

Testo 4 (SSB)

Partecipanti di Esempio\_Sta.txt

HB6TKX/P  
HB7DDD/P  
HB7DGI/P  
HB7IDU/P  
HB7PPJ/P  
HB7QDP/P  
HB7TZU/P  
HB7WKR/P  
HB7ZXZ/P  
HB8ABI/P  
HB8BBT/P  
HB8CDD/P

Salvare testi personali

Redigere testo

cancellare testo

Terminare

Inserimento di testi

108 testi in Esempio\_Texte.txt

Bruno mach doch QRO  
5 Watt sind zuwenig  
Altitude minimale  
Ampere Ohm und Volt  
Ampli differentiel  
au clair de la lune  
Au lac de Neuchatel  
Batterie de plomb  
Benutzerhandbuch  
Bouteille consigne  
Buendner Oberland  
buona sera signora  
C est un texte long  
Ca coute combien?  
Ca coute dix francs  
campione svizzero  
Casella postale 7  
Cervelat mit Brot  
Check the log again  
chi va piano va sano  
Chocolat militaire  
Circuit de sortie  
Circuits imprimes

I testi da inserire nell'elenco dei testi verranno digitati nel campo *Inserimento di testi*; i testi personali destinati a una stazione specifica nei campi *Testo 1* fino a *Testo 4* della stazione selezionata nell'elenco *Partecipanti* (elenco delle stazioni partecipanti).

La compilazione dei quattro campi di testo e la differenziazione per modalità operativa sono opzionali. Il programma recupera un testo personale, se disponibile. Altrimenti, un testo viene preso dall'elenco dei testi. (colonna di destra).

Testi illegali o già esistenti vengono scartati e annotati nel diario operativo.

I testi introdotti sono tagliati internamente a 32 segni.

Quando tutti i testi sono stati utilizzati, T2 annuncia "Lista di testi vuota!", e i seguenti testi devono essere inseriti manualmente nel log.

## Appendice 1 file dei testi NMD

La selezione di testi NMD deve essere memorizzata in un file con un testo per riga. Il numero di testi è a discrezione.

Condizioni per i testi NMD:

- Segni NMD autorizzati: abcdefghijklmnopqrstuvwxyz 0123456789 . - / ?
- Lunghezza minima 15 segni (gli spazi non si contano)
- Ogni testo può esserci una volta sola
- Ogni linea deve contenere un testo

Esempio:

```
Batterie de plomb  
Zuger Kirschtorte  
au clair de la lune  
La tarte au vin cuit  
C est un texte long  
Kommst du nach Olten?  
Innenwiderstand  
Ordiniamo la pizza  
Fermez la porte svp  
Bouteille consigne  
Overvoltage protection  
Ondes stationnaires  
Il fait beau temps  
Krieg und Frieden  
Wie lange geht es?  
Pommes frites Salat  
...
```

## Appendice 2 Elenco dei partecipanti

Questo elenco (con nominativo, nome e QTH) viene pubblicato prima del contest da parte della Commissione NMD sotto forma di file di testo (ad esempio `NMD_Stn26.txt`). Questo file può essere reso disponibile per il programma di log T2 con il menu *File - Caricare l'elenco di partecipanti*. Questo apre le seguenti funzioni T2:

- Completamento del nominativo (ad es.) `XXX` diventa `HB9XXX/P`
- Visualizzazione del testo da trasmettere per la contro stazione
- Visualizzare il nome dell'operatore della contro stazione
- Visualizzare le stazioni registrate che non sono ancora presenti nel log
- Inserimento di testi personalizzati per alcune stazioni

I testi personalizzati possono - opzionalmente - essere inseriti nell'elenco dei partecipanti con il menu *Testi NMD - Redigere testi NMD*

Se una di queste stazioni è entrata nel log, T2 prende il testo NMD da trasmettere dall'elenco dei partecipanti, non dall'elenco dei testi secondo l'Appendice 1.

Formato elenco partecipanti:

Ogni stazione NMD occupa una linea con otto elementi, separati da una virgola:

Nominativo, nome, coordinata X, coordinata Y, testo 1, testo 2, testo 3, testo 4.

Esempi

`hb9aaa/p, Peter, 681239, 237065, <testo1>, <testo2>, <testo3>, <testo4>`

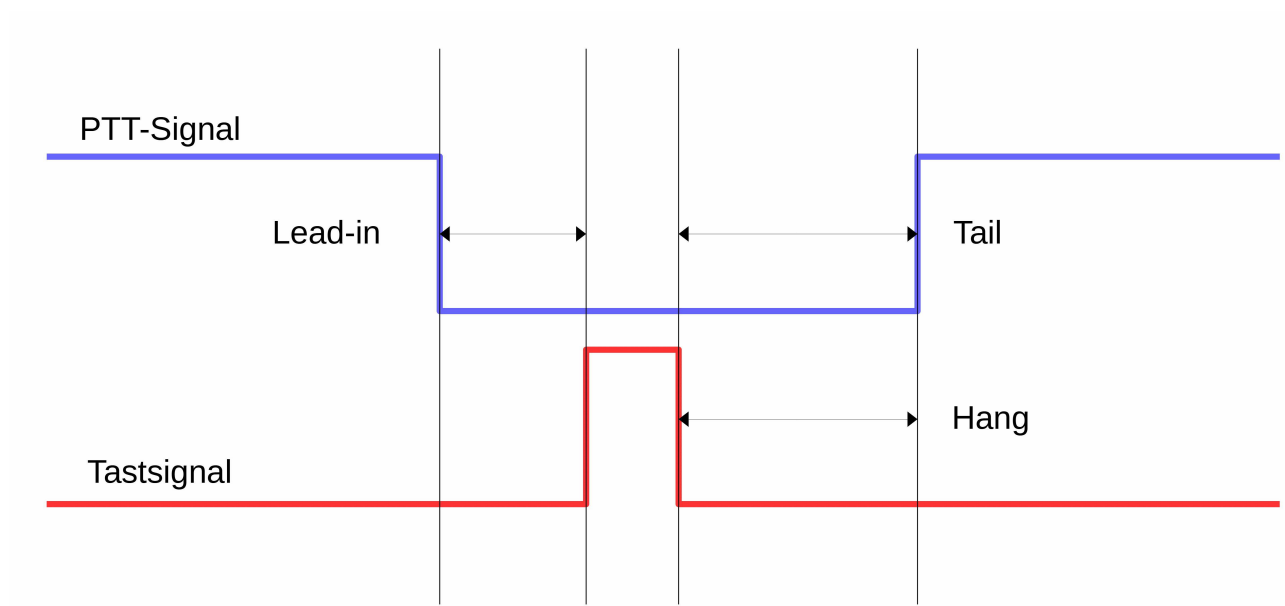
`hb9ff/p, Jean-Michel, 575215, 126980, , , ,`

I segnaposto da `<Testo1>` a `<Testo4>` possono essere sostituiti da testi personali utilizzando *> Testi NMD > Redigere i testi NMD*.

Ad eccezione del nominativo, tutte le voci sono facoltative. Ogni riga deve contenere 7 virgole. Il nominativo deve terminare con `/P`.

## Appendice 3 Il segnale PTT del WinKeyer

Il segnale PTT del WinKeyer può essere impostato tramite i tre parametri temporali Lead-in, Tail e Hang:



**Lead-in:**

Ritarda il segnale di trasmissione dopo l'attivazione del segnale PTT.

Regolabile da 0 a 2500 ms con incrementi di 10 ms.

Impostazione predefinita: 0 ms.

**Tail:**

È il tempo in cui il segnale PTT rimane attivo dopo la fine del segnale di trasmissione **emesso dal programma**.

Tail a una lunghezza minima di 7 durate di un punto. È possibile impostare un ritardo aggiuntivo da 0 a 2500 ms, con incrementi di 10 ms.

Impostazione predefinita: 0 ms. (cioè Tail = 7 durate di un punto)

**Hang:**

È il tempo in cui il segnale PTT rimane attivo dopo la fine del segnale di trasmissione **emesso dal tasto**.

Campo di impostazione: 8, 9, 11 o 15 durate di un punto.

Impostazione predefinita: 8 durate di un punto.

Il segnale PTT del WinKeyer viene emesso solo se l'opzione PTT enable nel modulo delle impostazioni del WinKeyer è attivata.

Se non ci sono opzioni per la manipolazione, ad esempio quando il programma viene avviato per la prima volta, T2 imposta tutti i valori sull'impostazione predefinita e l'opzione PTT enable è disattivata.

Queste impostazioni valgono per WinKeyer 2, WKmini e per l'interfaccia CW T2 di HB9AFH.

## Appendice 4

## Norme Cabrillo per i log NMD

Specifica provvisoria del 12.12.17

Costanti importanti nel log T2:

Lunghezza massima di un nominativo legale + 2 riserve:  $4 \times 4 / \text{hb9abcd/mm} + 2 = 16$

Lunghezza massima di un testo NMD: 32. I testi vengono tagliati internamente a questa lunghezza.

Gli spazi nelle sezioni di testo del NMD sono sostituiti dal trattino di sottolineatura.

La lunghezza delle linee non è limitata in Cabrillo. Questa specifica ha 137 colonne.

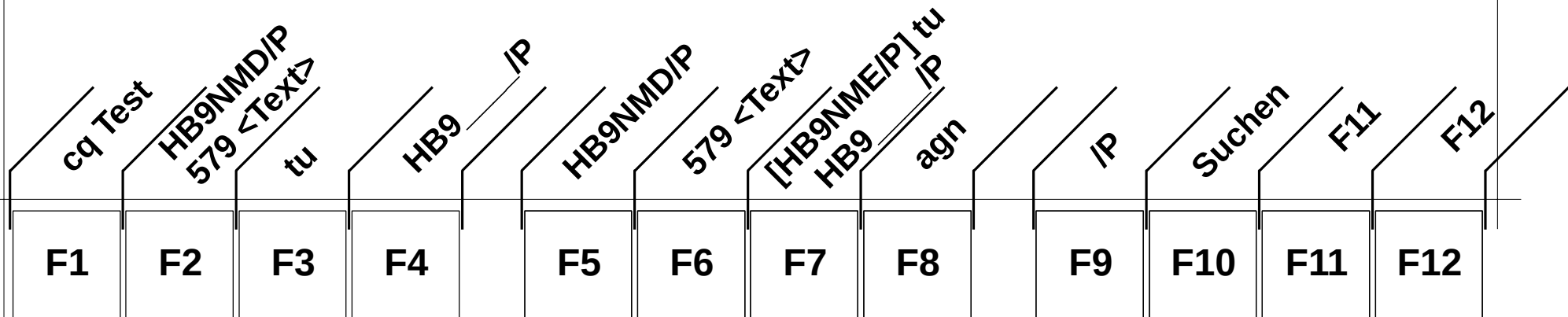
[illegible]



Für Normaltastaturen

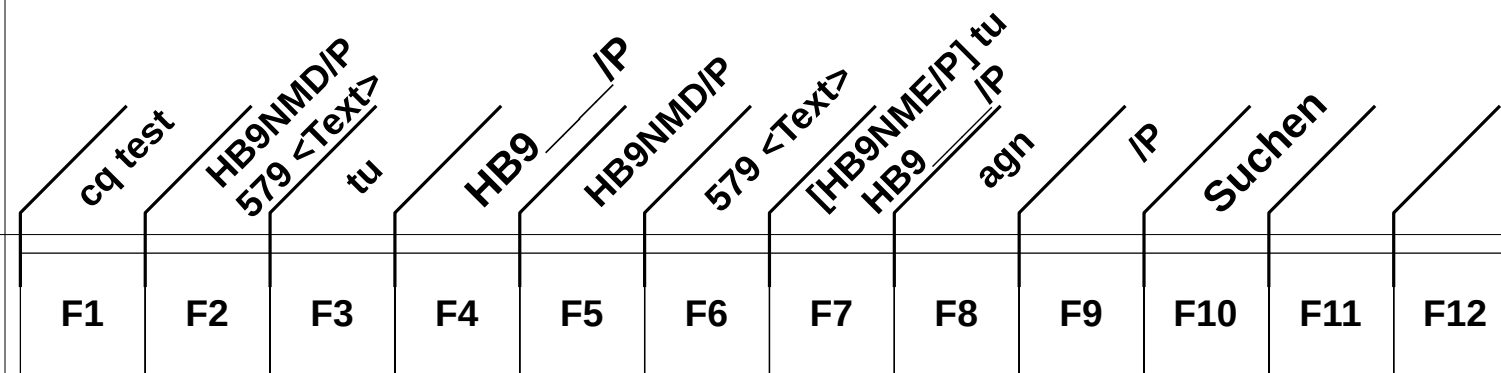
## F-Tastenbeschriftung für T2

Schnittkanten



Für Portabel-PC-Tastaturen (TM653)

Schnittkanten



Für Thinkpad X270

Eigenes Rufzeichen: HB9\_\_\_\_/P → HB9xyz/P

Schnittkanten

